

固肠肌，3条是前直肠固肠肌，同时补充了两点：纺锤肌前端明显为两分支；肾孔位于肛门之前。此外，还发现有3点不同：①普利氏细管不明显；②触手的色素斑点呈绿色或墨绿色；③食道极短，不形成回环。

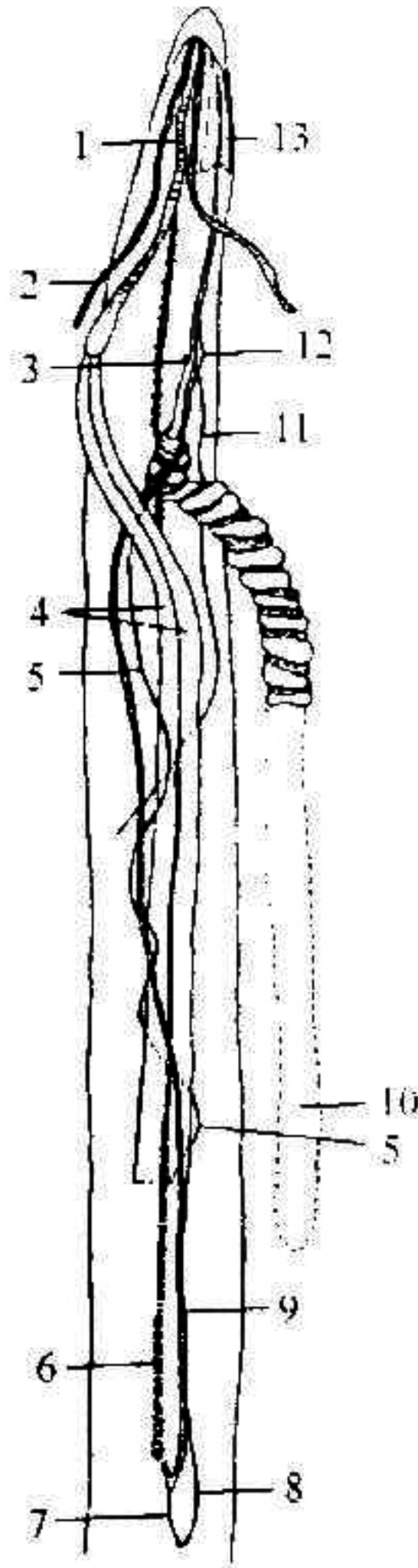


图 59 蛻钩枝触星虫 *Themiste dehamata* (Kesteven)
的内部解剖 (仿 Edmonds, 1980)

Fig. 59 Internal organs of *Themiste dehamata*
(Kesteven) (after Edmonds, 1980)

1. 吻; 2. 肾管; 3. 直肠盲囊; 4. 收吻肌; 5. 固肠肌 F_2 ;
6. 普利氏管; 7. 固肠肌 F_3 ; 8. 固肠肌 F_4 ; 9. 食道;
10. 肠螺旋; 11. 固肠肌 F_1 ; 12. 纺锤肌; 13. 直肠膜

(29) 棘管枝触星虫 *Themiste spinulum* (Chen, 1963) (图 57、图 60)

Dendrostomum spinulum Chen, 1963: 9; Li, Zhou and Wang, 1992b: 81.

模式标本产地 中国海南岛三亚。

标本采集记录 海南岛三亚西洲岛 (Chen, 1963)。编著者无此种标本。

形态特征 体小，后部较宽，末端收缩钝圆，长 22mm，最宽处 8mm。吻细短，

长 2mm，宽 2.5mm。无吻钩。体色灰棕，吻部灰白，与躯干交界处有一圈深紫色带。体壁厚，不透明。口盘分 4 主茎，每茎纵分 2 次生茎，每次生茎又分裂成 2—3 支，每支的末端有丝状触手。沿口缘四角各出一沟，延伸入各主茎及分支中，触手亦沿沟之两侧对生。凡近口角者最长，自此向前逐渐减短，至触手远端长短一致。皮肤乳突在吻部者扁平，透明，中央腺孔周围成星形裂。在躯干前后者分散，椭圆形，直径 0.025—0.042mm，顶端腺孔处延长成 1 条棘管。在躯干末端棘管长达 0.067mm，周围有分散角质小板，拼成块状，分布不规则。

体壁纵肌层连续，收吻肌 1 对。纺锤肌前端自着生直肠盲囊处发出，贯穿肠螺旋，后面分散成细丝条，个个固着在肠壁上肠螺旋约 27 转，直肠盲囊小。翼状肌发达。固肠肌 3 条：f. m. 1 粗短，自左侧收吻肌始点稍后发出至食道普利氏管处；f. m. 2 自躯干背中部左侧发出，固着在直肠上；f. m. 3 也从体前背侧左边发出，固着在直肠盲囊的后方。肾管 1 对，乳白色，前端棕褐色，其长度约为躯干的 1/2 或 3/4，游离，肾孔在肛门稍后开孔。普利氏细管发达，成树枝状着生在食道背侧。眼点明显（图文引自 Chen, 1963）。

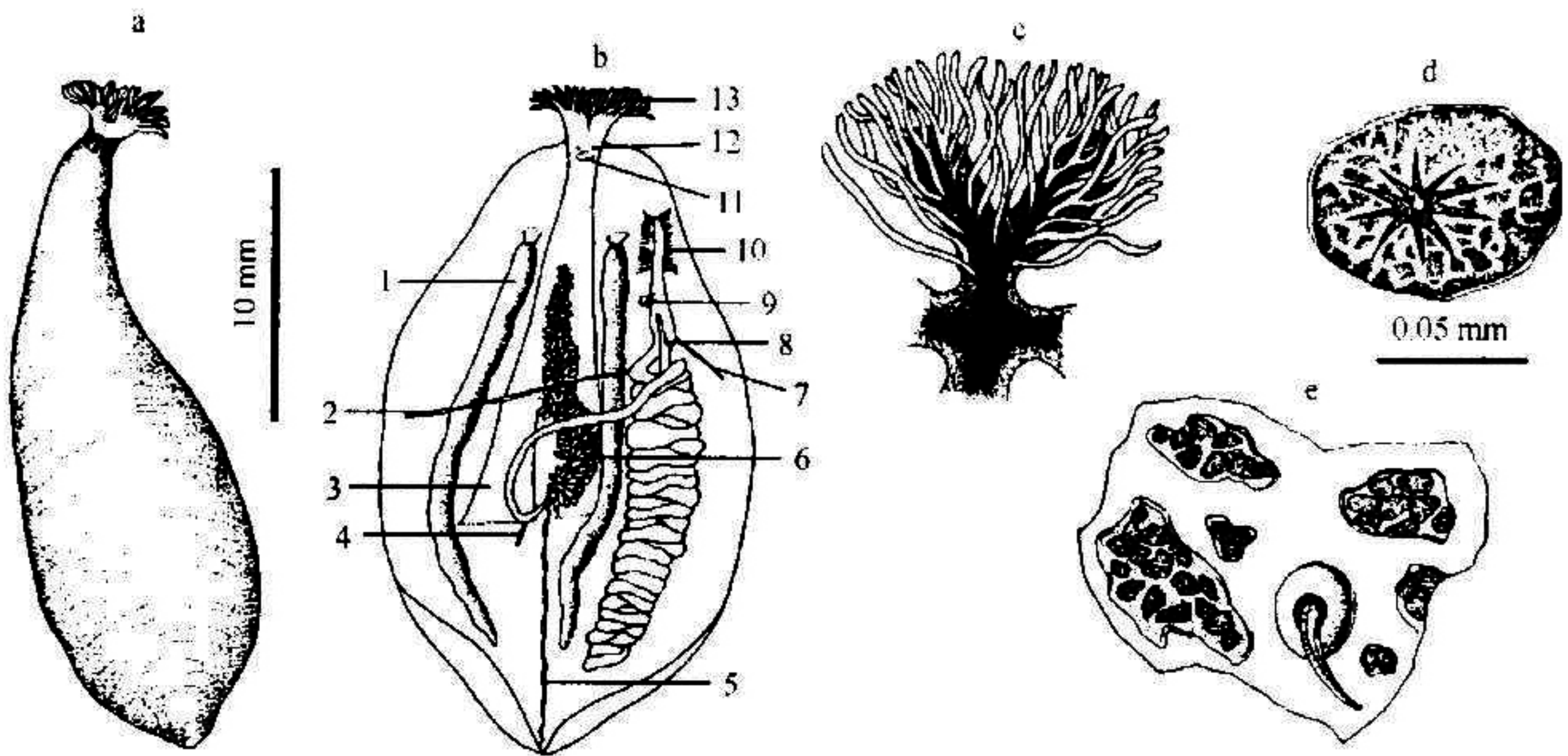


图 60 棘管枝触星虫 *Themiste spinulum* (Chen) (仿 Chen, 1963)

Fig. 60 *Themiste spinulum* (Chen) (after Chen, 1963)

a. 整体观；b. 内部解剖；c. 触手主茎；d. 吻部乳突；e. 体末端乳突。1. 肾管；2. 固肠肌 f. m. 2；3. 收吻肌；4. 固肠肌 f. m. 1；5. 腹神经索；6. 普利氏细管；7. 固肠肌 f. m. 3；8. 纺锤肌；9. 直肠盲囊；10. 翼状肌；11. 脑神经节；12. 眼点；13. 触手

生境 栖息于潮间带，珊瑚礁石或礁石的缝隙间。

地理分布 目前仅发现于中国海南岛。